

ILLUSTRATIONS  
DE ZOOLOGIE,

OU

RECUEIL DE FIGURES D'ANIMAUX

PEINTES D'APRÈS NATURE ;

PAR

**R.-P. LESSON,**

Membre correspondant de l'Institut (Académie des Sciences); de l'Académie royale de Médecine;  
de la Société zoologique de Londres;  
de l'Académie des Sciences naturelles de Philadelphie; de celle de l'île Maurice, etc., etc.;  
Chevalier de la Légion-d'Honneur, pharmacien en chef et professeur de chimie à l'École de médecine navale  
de Rochefort.

OUVRAGE ORNÉ DE PLANCHES

DESSINÉES ET GRAVÉES PAR LES MEILLEURS ARTISTES,

ET

SERVANT DE COMPLÉMENT AUX TRAITÉS GÉNÉRAUX OU SPÉCIAUX PUBLIÉS SUR  
L'HISTOIRE NATURELLE ET À LES TENIR AU COURANT DES NOUVELLES  
DÉCOUVERTES ET DES PROGRÈS DE LA SCIENCE.

---

Paris,

**ARTHUS BERTRAND, LIBRAIRE-ÉDITEUR,**

RUE HAUTEFEUILLE, N° 23.

---

## PRÉFACE.

---

Les figures originales sont le premier, le plus impérieux besoin de l'Histoire naturelle. Sans elles, les descriptions même les plus soignées sont interprétées très diversement, et ce sont les planches gravées qui donnent au texte un cachet durable, et qui font, des livres à portraits, les véritables archives auxquelles les naturalistes et les personnes qui se livrent à l'étude de l'Histoire naturelle sont forcés de recourir.

L'histoire des animaux s'est accrue dans le commencement du XIX<sup>e</sup>. siècle d'une manière prodigieuse. D'innombrables ouvrages, publiés avec le plus grand luxe, sont journellement mis au jour; mais trop souvent ces livres, consacrés à des branches isolées de la science, ne satisfont que les goûts exclusifs de quelques personnes, et leur prix d'ailleurs élevé en rend l'acquisition très dispendieuse, et par suite très restreinte. En publiant nos *Illustrations de Zoologie*, nous avons donc voulu concilier la commodité du format, la modicité du prix de chaque livraison avec la perfection d'exécution des portraits que nous donnerons de chaque animal. Nos figures, dessinées par les Prêtre, le Bessa, les Bévalet, gravées par d'habiles artistes et soumises

#### PRÉFACE.

aux presses en taille-douce de M. Rémond, nous dispenseront de tout éloge.

Les *Illustrations de Zoologie* seront donc un choix raisonné des espèces nouvelles ou très rares d'animaux, découvertes chaque jour et qui encombrant nos Musées. Sous ce rapport, les nombreuses collections de la capitale nous procureront d'immenses ressources ; mais il en est une surtout qui sera pour nous une mine inépuisable : c'est celle de M. le prince duc de Rivoli, collection admirable par sa richesse, précieuse aux savans sans fortune et sans influence dans les dépôts publics, par la générosité avec laquelle elle est mise à la disposition des personnes studieuses. Certes, c'est une idée grande, éminemment nationale, que la création désintéressée de ce somptueux dépôt, fondé à grands frais, ouvert avec un rare désintéressement, et accompagné de la plus riche bibliothèque en livres nouveaux d'Histoire naturelle qu'il y ait en France.

Que d'autres se servent des sciences qui ont pour objet la nature comme d'un marchepied aux honneurs et à la fortune ; ce que nous leur demandons, nous, est le perfectionnement de notre intelligence : c'est donc par amour pour elles, sans autre but que de les servir, que nous publions ce nouvel ouvrage, pour lequel nous avons fait et nous ferons de nombreux sacrifices, qu'un éditeur consciencieux ne craint pas de partager.

Nous avons choisi le format grand in-8°. comme le plus commode et le seul convenable pour de bonnes figures-types. Nos livraisons mensuelles, composées de trois planches accompagnées de leur texte, seront mises au plus bas prix possible, afin d'assurer leur succès. Vingt livraisons ou soixante planches formeront un volume,

PRÉFACE.

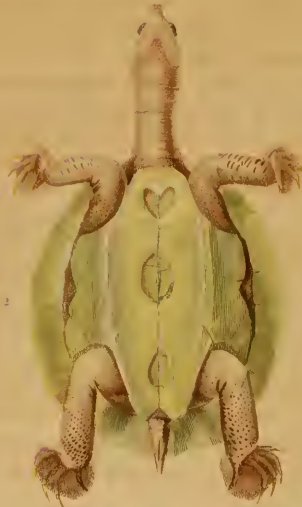
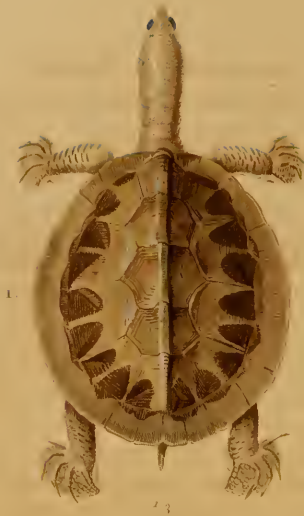
dont le texte sera imprimé sans pagination, pour que les planches puissent être reliées dans l'ordre qu'il plaira à l'acquéreur d'adopter : toutefois, chaque planche portera un numéro d'ordre, qui en permettra la citation, et chaque volume sera terminé par des tables méthodique et alphabétique.

Ainsi que l'indique le titre, les *Illustrations* embrassent l'ensemble de la Zoologie; mais, à ce sujet, nous devons dire que nous choisirons toujours de préférence les types de genres ou de sous-genres nouveaux, ou les espèces dont l'organisation fournira des aperçus intéressans. Une phrase spécifique latine précédera chaque description, et celle-ci, très détaillée, aura pour base une étude aussi complète que possible de l'être qu'elle devra faire connaître, non pas dans le but exclusivement descriptif et systématique, mais bien aussi d'une manière générale et dans les rapports avec le reste de la création.

Cet ouvrage est destiné à faire suite aux planches enluminées de Buffon, aux planches coloriées de Temminck, à notre Centurie zoologique. Il servira de complément aux Traités généraux ou spéciaux publiés sur l'Histoire naturelle, et son principal but sera de les tenir au courant des nouvelles découvertes et des progrès de la science.

Paris, Novembre 1831.

R.-P. LESSON.



*La Tétracoryne au long cou.*

1. Vue en dessus. 2. Vue en dessous.

Publiée par l'Institut National  
N. Beauvois del.

PLANCHE VII.

---

FAMILLE DES TRIONYCHIDÉES,

GRAY.

Genre : TÉTRAONYX, *Tetronyx*, LESS.

---

*Caractères du genre* : carapace arrondie, déprimée, marquée d'une arête longitudinale médiane, formant un faible ressaut. La circonférence de la carapace est revêtue de plaques latérales, séparées des moyennes par des espaces membraneux, isolés des écailles dorsales par des arêtes osseuses, rétrécies, anguleuses.

Les écailles médianes sont au nombre de cinq. La première arrondie en devant, échancrée en arrière, à bords latéraux rectilignes. La deuxième, plus grande, à son bord antérieur anguleux, elle est échancrée postérieurement et anguleuse sur les côtés. La troisième, de même forme et de même taille que la seconde. La quatrième petite, hexagonale. La cinquième allongée, échancrée à sa partie postérieure par deux espaces latéraux membraneux, très grands; une sorte de petit appendice sur la ligne moyenne.

Les écailles latérales sont de chaque côté au nombre de quatre, toutes sont anguleuses à leur jonction dans les angles alternes des écailles médianes, et toutes en dehors, profondément anguleuses, laissent des intervalles remplis par une membrane, qui sont cloisonnés par une simple arête ou prolongement de la portion osseuse.



Le disque de la carapace se compose de vingt-quatre plaques latérales et d'une antérieure médiane, unique, très petite. Ces plaques sont à bord coupant, mince, toutes assez régulièrement quadrilatères et un peu relevées sur les côtés, déprimées en dessus et épaissies en dessous.

Le sternum est étroit ou aplati en dessous et légèrement bombé sur les côtés. Il est tronqué en devant, légèrement échancré en arrière, mais l'échancrure est complétée par un repli membraneux. Ce sternum a six paires de pièces, les deux antérieures sont très étroites, ainsi que les deux postérieures. Les deux moyennes sont les plus larges : elles s'unissent à la carapace par une simple jonction membraneuse. Sur la ligne médiane existent trois espaces vides entre les pièces, et recouverts par une membrane tendue. Le premier est cordiforme, le deuxième ovalaire et le troisième en losange. L'intervalle de l'échancrure terminale fait l'office du quatrième.

La tête est courte, pointue, subconique, très lisse. L'arête osseuse du sinciput se prolonge d'une manière aiguë entre deux fosses membraneuses, arrondies en devant. Les mâchoires sont très finement dentelées sur leur rebord : les narines sont antérieures, tubuleuses. Le cou est allongé, cylindrique, garni d'une peau nue, lisse.

Les membres sont égaux, recouverts par une peau mince, finement grenue; tous sont terminés par quatre doigts armés chacun d'un ongle petit, aigu, acéré; le cinquième doigt inonguiculé, est complètement enveloppé dans une large membrane natatoire, qui soude les extrémités jusqu'à la moitié des ongles comprise.

La queue est petite, terète, et dépasse à peine la carapace.

*Obs.* On ne connaît qu'une seule espèce de ce nouveau genre intermédiaire aux *Trionyx* et aux *Émydes*.

