

## 闭壳龟属一新种——金头闭壳龟

罗碧涛

(徐州市三十一中学)

宗愉

(上海自然博物馆)

目前世界上已报道的闭壳龟共有6种,即安布闭壳龟 *Cuora amboinensis* (Daudin), 黄缘闭壳龟 *C. flavomarginata* (Gray), 黄额闭壳龟 *C. galbinifrons* Bourret, 潘氏闭壳龟 *C. pani* Song, 三线闭壳龟 *C. trifasciata* (Bell) 云南闭壳龟 *C. yunnanensis* (Boulenger), 分布于我国中部及南部, 以及自缅甸向东, 北达日本, 南至印度尼西亚等东南亚各国。我国产后5种\*。

笔者在1985年10月及1986年10月, 获得来自安徽省南陵县的闭壳龟标本3号, 经研究, 与上述6种均有明显差异, 确认为一新种。

金头闭壳龟 *Cuora aurocapitata* Luo et Zong, 新种 (图1-2)

鉴别特征: 新种与潘氏闭壳龟 *C. pani* 相近似。但潘氏闭壳龟背甲扁平, 正中线上隐有脊棱; 颈盾细小; 第三、五椎盾长宽相等, 二、三肋盾等长; 喉盾沟为腋盾沟的1.5倍, 胸、腹盾沟比肛盾沟长; 腹甲后缘缺刻明显。眶径与吻长相当。头背橄榄色, 头侧暗灰色, 有二条褐纹从眼后达颈部; 鼓膜淡灰色, 下喙及喉部灰黄色。体背淡褐色, 腹部黄色, 有黑色宽纹位于盾片相接处, 并连成一整体。而新种金头闭壳龟 *Cuora aurocapitata* 背甲较隆起, 脊部较平, 脊棱明显; 颈盾短小, 钟形; 三、五椎盾宽均大于长, 喉盾沟为腋盾沟的1.5至2.5倍; 肛盾沟最长, 胸、腹盾沟次之; 腹甲后端微缺; 眶径明显大于吻长。头金黄色, 头侧略带黄褐

色, 具三条黑线纹。最上一条黑线纹从吻端经鼓膜上方达颈部; 中间一条短, 仅位于鼓膜前上缘; 下条自口角沿鼓膜下方达颈部。鼓膜、下喙及喉部、咽部均为金黄色。体背黑褐色, 腹部黄色, 有左右基本对称的大黑斑, 腹甲前叶五块大黑斑呈梅花形。

模式标本: 正模标本87Ⅱ012号, 雌性成体; 副模标本, 87Ⅱ011号、87Ⅱ010号, 雄性幼体。模式标本由当地农民吕三宝采于南陵县丘陵地区的溪边石堆中。模式标本保存于上海自然博物馆。

头大小适中, 头背平滑。吻略突出于上喙, 上喙微曲, 下喙短于上喙。眶径大于吻长。背甲卵圆形, 前后缘圆, 背甲较隆起, 脊部较平, 正中线上脊棱明显, 无侧棱。颈盾短小, 钟形; 椎盾五枚, 第一椎盾五角形, 前缘中央向前突出, 前缘较后缘宽; 二、三、四椎盾基本为六边形, 宽均大于长; 第五椎

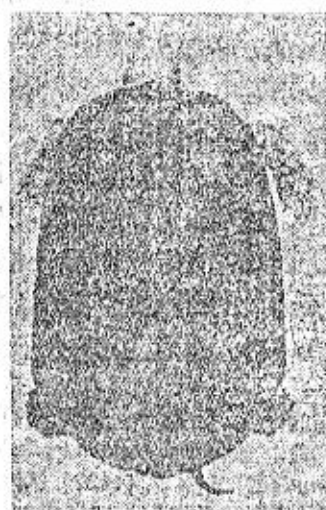
\* 有的作者, 如S. B. McDowell (1963) 和赵尔宓 (1986), 把 *Cuora flavomarginata* (Gray) 归入 *Geoemyda* 属。赵尔宓 (1987) 认为, 海南闭壳龟 *Cuora hainanensis* (Li) 即为黄额闭壳龟 *Cuora galbinifrons* Bourret, 但也有人持不同意见, 有待进一步证实。

本工作在研究、鉴定过程中, 得到中科院成都生物研究所赵尔宓研究员、江跃明付研究员、安徽师范大学陈壁辉教授、复旦大学黄正一付教授、南充师范学院邓其祥付教授、徐州师范学院生物系周寿昌主任及上海自然博物馆王惠基、倪月玲等同志的大力支持和帮助, 并请上海自然博物馆曹末元同志摄照, 在科研经费上, 得到徐州市科协的资助, 均此致谢。

本文于1987年8月12日收到。

盾扇形，宽大于长。肋盾四对，第一肋盾外缘长，内缘短；第二肋盾最大，长方形，宽大于长；第三肋盾五边形，宽大于长；第四肋盾最小。缘盾12对。第一缘盾较宽，三至五缘盾，七至九缘盾微上翻；均为四边形，宽大于长。腹甲略短于背甲。腹甲前端圆，后端微缺，与背甲以韧带相连接；胸腹盾之间亦有韧带相连，腹甲前后两部分能完全闭合于背甲。喉盾沟是腋盾沟的1.5至2.5倍，肛盾沟最长，其后依次递减为胸盾沟、腹盾沟、喉盾沟、股盾沟、腋盾沟，最短为腋盾沟。肛盾2片，四肢背面覆以覆瓦状排列的鳞片，腹面内侧鳞较细小，前肢腹面有一横列的大鳞片；后肢内侧被细鳞、趾部鳞片较大。前肢五爪，后肢四爪。指、趾间有发达的蹼。尾较短，圆锥状，背面被细鳞，后段鳞片成对；腹面被成对鳞片，正中有一纵沟；雄性尾较细长，泄殖腔孔离基部稍远。

生活时头为金黄色，头侧暗带黄褐色，有三条细黑纹。一条从吻端向后，在眶处中断，经鼓膜上方达颈部，中间一条短，位于鼓膜前上缘；下面一条自口角处沿鼓膜下方达颈部。鼓膜黄色，下喙及喉、咽部黄色。颈背褐色，其腹面及肩部、腋下均为黄色。背甲黑褐色，鳞片接缝处明显色深。第二至第五枚椎盾棕红色，幼体在第二肋盾下缘各有一棕红色小斑，成体在相应部位亦有一浅色斑。腹甲黄色，左右后片均有基本对称的大黑斑，在腹甲前叶及肛、股盾处的黑斑尤为明显。前叶的五块大黑斑组成梅花形，87Ⅱ011号标本腋胸盾缝上的黑斑连成横带。四肢背面灰褐色，外侧缘有一条黄色纵线，腹面及胯、股部亦为黄色。爪褐色，末端色稍浅。尾背有三条黑色纵纹，中间一条短，不明显，腹亦黄色。



金头闭壳龟，新种 *Cuora au:ocapitata*, Sp. nov.

图1 背视，♂，87Ⅱ012。

图2 腹视，♀，87Ⅱ012。

模式标本量度

(单位: mm)

模式标本	性别	头长、宽、高	吻长	眶径	间距	背甲长、宽、高	背脊与背长之比	腹甲长、宽	尾长
正模87Ⅱ012	♀	27.5×20.8×13.7	6.4	8.0	9.3	138.6×92.0×50.8	36.7%	136.1×72.8	50.9
配模87Ⅱ011	♂	24.4×14.3×9.8	4.9	5.9	7.5	89.3×65.6×29.2	32.6%	81.9×46.4	35.0
87Ⅱ010	♂	23.7×14.7×11.6	6.0	6.5	7.9	91.7×65.7×32.4	35.3%	87.9×47.2	31.2

参 考 文 献

四川省生物研究所两栖爬行动物研究室, 中国爬行动物系统检索, 科学出版社, 9-14(1977).  
 宋鸣涛, 闭壳龟属一新种, 动物分类学报9(3):330-332(1984).  
 McDowell S B: Partition of the Genus *Clemmys* and Related Problems, in The Tax-

onomy of The Aquatic Testudinidae, 269-270(1963).

Pope C H: The Reptiles of China, *Nat. Hist. Central Asia* 10:28-35(1935).  
 Smith M A: Fauna of British India, *Reptiles and Amphibians* 1:84-88(1931).  
 Wermuth H and Mertens R: Schildkröten, Krokodile, Brückenechsen, 66-72(1961).

A NEW SPECIES OF *Cuora*—*Cuora aurocapitata*

Luo Bitao

(Xuzhou Thirty-first Middle School, Jiangsu)

Zong Yu

(Shanghai Museum of Natural History)

Abstract

*Cuora aurocapitata* sp. nov.

Holotype, SMNH 86 ♀ 012, an adult female.

Paratypes, SMNH 87 ♀ 010-011, two male young.

All the type specimens were collected from Nanling County, Anhui by a peasant in October, 1985 and 1986 and are preserved in the Shanghai Museum of Natural History.

Diagnosis. The new species is closely related to *C. pani* but differs by the possession of, carapace more convex while flattened at top with a prominent vertebral keel, nuchal small, bell-shaped, third and fifth vertebrals broader than long, suture between gulars 1.5-2.5 times as long as that between humerals, which is the shortest, suture between anals the longest, plastron slightly notched at posterior end, snout shorter than orbit, head golden, brownish on the side, with three black thin streaks, second to fifth vertebrals red-brown, second costal with a spot (red-brown in young and lighter in adult), plastron yellow, with largely symmetric large, black patches, front lobe with 5 large black patches.

Length of shell 89.3-138.6mm, breadth 65.7-92.6mm, and depth 29.2-50.8mm.